

Doktorské studium

- [Závěr doktorského studia](#)
 - [O kapitole "Závěr doktorského studia"](#)
 - [Harmonogram státní zkoušky a obhajoby disertace](#)
 - [Státní zkouška, interní obhajoba a finální obhajoba disertace](#)
 - [Disertační práce: formát a forma](#)
 - [Postup odevzdání disertační práce v 9 bodech](#)
 - [Autoreferát](#)
- [Conclusion of the PhD study](#)
 - [About the chapter](#)
 - [The schedule of state examinations and dissertation defence](#)
 - [State examination, internal defence and final defence of the dissertation](#)
 - [Dissertation: format](#)
 - [The procedure for submitting a dissertation in 9 steps](#)
 - [Extended thesis summary](#)
- [PhD Therapy](#)
 - [Materiály k existenciálním otázkám PhD studia](#)
- [Doktorandské odpoledne](#)
 - [2025](#)
 - [2024](#)
 - [2023](#)
 - [FAQ 2023](#)
 - [O doktorandském odpoledni / About Phd Afternoon](#)
 - [Jak by měl vypadat příspěvek \(How to make the talk\)](#)
- [Pro uchazeče](#)

Závěr doktorského studia

O kapitole "Závěr doktorského studia"

Kapitola **Závěr studia** je malý průvodce finalizujícími událostmi doktorského studia religionistiky.

Obsah toho průvodce je plně shodný s obsahem zobrazeným na webu ÚR pod částmi týkající se doktorského studia.

Nalezli jste nejasnosti, či máte otázky? Za věcnou správu dokumentů odpovídá předseda oborové komise, viz <https://www.muni.cz/o-univerzite/fakulty-a-pracoviste/filozoficka-fakulta/oborova-rada-24166>.

Naleznete-li formální chyby, či máte připomínky ke způsobu podání informací, napište nám [na sekretariát ÚR](#).
Vřelé díky!

Harmonogram státní zkoušky a obhajoby disertace

Cestu k absolvování doktorského programu lemuje série "finalizujících" studijních událostí - **Státní doktorská zkouška**, **Interní obhajoba** a finální **Obhajoba disertační práce**.

Doktorská státní zkouška

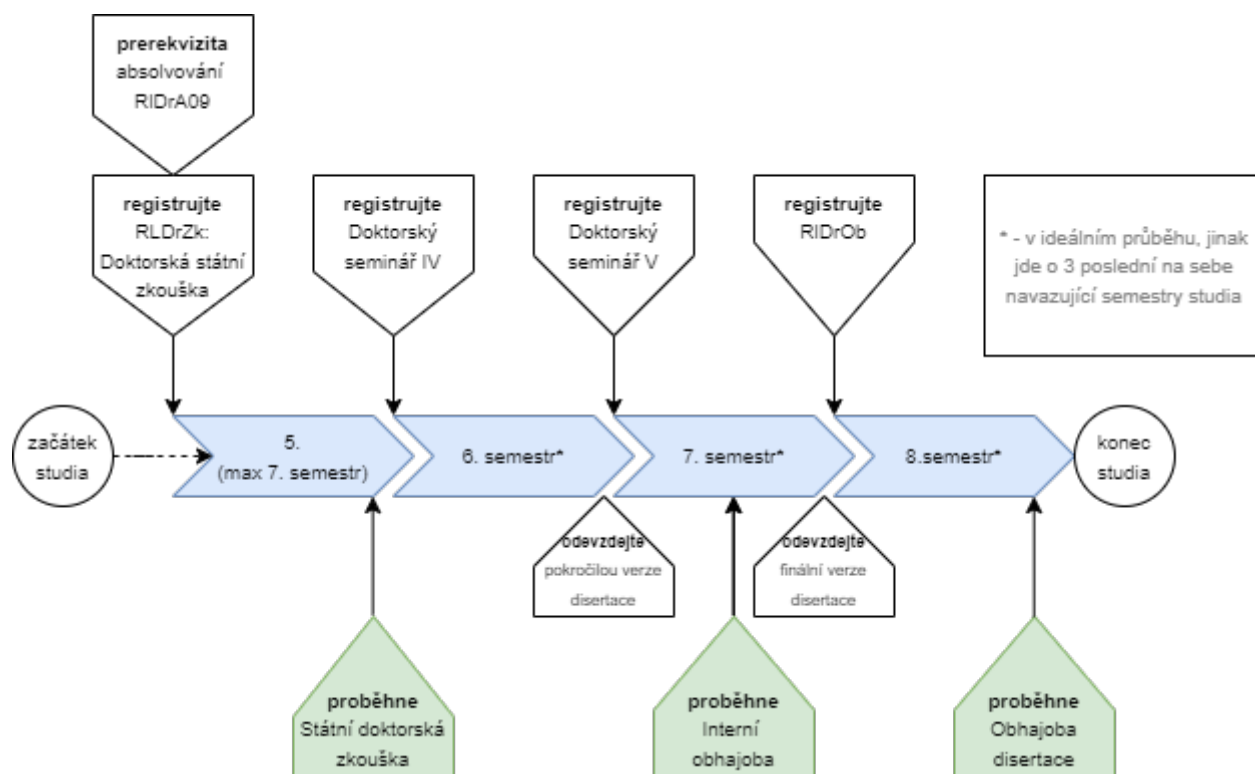
- V **5.**, nejpozději **7.** semestru studia (s přihlédnutím k době případného přerušení) si studující registrují předmět [Doktorská státní zkouška](#) a absolvují doktorskou státní zkoušku. Studující starého programu (imatrikulace do PS 2021 včetně) mohou dle vlastní volby zkoušku konat i až na konci studia společně s obhajobou disertace.
- Dejte pozor na to, že **prerekvizitou** doktorské zkoušky je absolvování předmětu [RLDrA09 Příprava článku](#)! Tuto prerekvizitu jsme zavedli jako kontrolní bod proto, aby studujícím připomněl, že je třeba článek odeslat do recenzního řízení se značným předstihem tak, aby byl do doby uzavírání studia publikován.

Pokročilá verze disertace, Interní obhajoba a finální verze disertace

- V **předpředposledním** semestru studia si studující registrují předmět [RLDrA12 Doktorský seminář IV: Pokročilá verze disertace](#) a ve zkouškovém období v rámci tohoto kurzu odevzdávají pokročilou verzi disertace k interní obhajobě.
- V **předposledním semestru** si studující registrují předmět [RLDrA14 Doktorský seminář V: Interní oponentura a dokončení disertace](#).
 - Školitel a určený interní oponent v rámci tohoto předmětu pročítají práci a na **interní obhajobě**, případně i písemně formou komentářů k práci, dávají studujícím zpětnou vazbu k dokončení práce.
 - **Interní obhajoba** se koná fyzicky, online nebo hybridně a svým průběhem připomíná obhajobu (jde vlastně o cvičnou obhajobu).
 - Studující poté na základě vlastní úvahy, zpětné vazby školitele a zkušeností z interní obhajoby disertaci dokončuje a do **31. ledna** (podzimní semestr), resp. **31. srpna** (jarní semestr), odevzdává její **finální** verzi do archivu v ISu. (Tato data jsou závazná pro náš studijní program, nejde pouze o ukončení předmětu. Viz [Postup odevzdání disertační práce](#).)

Obhajoba disertace

- V **posledním semestru studia**, v termínu určeném předsedou oborové rady, se koná obhajoba disertace.



Státní zkouška, interní obhajoba a finální obhajoba disertace

Státní doktorská zkouška (I.) a obhajoba disertační práce (III.) jsou v aktuálním doktorském studijním programu religionistiky dvě odlišné události. Státní doktorská zkouška z religionistiky (SDZ) se dle doporučeného studijního plánu koná v **5.**, nejpozději **7.** semestru studia (s přihlédnutím k době případného přerušení). Studenti, kteří nastoupili ještě do starého programu (imatrikulace do PS 2021 včetně), mohou dle vlastní volby vykonat zkoušku a obhajobu buď zvlášť podle parametrů aktuálního programu, nebo dohromady na konci studia.

I. Státní doktorská zkouška

Průběh Státní doktorské zkoušky je závazně popsán v [IS MU](#) a měl by být shodný s následujícím rozšiřujícím popisem.

Státní doktorská zkouška z religionistiky (SDZ) se dle doporučeného studijního plánu koná v **5.**, nejpozději **7.** semestru studia (s přihlédnutím k době případného přerušení).

Vstupní podmínkou zkoušky je dokončení studie k odeslání do recenzního řízení (kurz RLDrA09).

[Přihlášku k SDZ](#) podává doktorand na začátku semestru prostřednictvím studijního oddělení na [předepsaném formuláři](#). O podání přihlášky informuje školitele a předsedu oborové rady.

SDZ probíhá ústně a sestává z následujících částí:

1) Představení a obhajoba tezí k tématům současné religionistiky ke státní doktorské zkoušce

Doktorand nejpozději **deset pracovních dní před konáním SDZ** odevzdá emailem prostřednictvím sekretariátu ústavu stručný argumentativní text - **teze** shrnující hlavní obsah vystoupení.

Teze mají podobu textového souboru v rozsahu **3-5** normovaných stran (5400-9000 znaků včetně mezer a bibliografických odkazů). Musejí být opatřeny nadpisem, jménem a příjmením autora a průběžným poznámkovým aparátem (bibliografická norma není stanovena, doporučujeme nicméně v tomto případě harvardskou, „závorkovou“ normu spíše než poznámky pod čarou).

Teze by měly předkládat **tvůrčí stanovisko** k aktuálnímu, obecnějšímu religionistickému tématu, které **není** totožné s tématem disertace. Teze musejí být založeny na jasné a přesvědčivé argumentaci srozumitelné nespecializovanému religionistickému publiku. Neměly by se tedy utápět ve vysoce odborných detailech, nýbrž by měly představit obecnější argumentaci, o níž lze na zkoušce vést kritickou debatu.

Na zkoušce doktorand teze v max. **15** minutách představí. Může při tom využít prezentační software (PowerPoint apod.; ve většině případů to doporučujeme).

Komise hodnotí původnost, kvalitu a přesvědčivost jak písemně odevzdaných tezí, tak i jejich prezentace a následného vystupování v diskusi. Váha této části v celkovém hodnocení zkoušky činí 50 %.

2) Pojednání o konceptech a tématech sou?asné religionistiky

Spolu s tezemi doktorand nejpozději **deset** pracovních dní před konáním státní doktorské zkoušky odevzdá emailem prostřednictvím sekretariátu ústavu **seznam odborné literatury** rozdělený do dvou skupin:

- (a) teorie a metodologie religionistiky a
- (b) zvolená tematická specializace.

Každá z těchto skupin bude obsahovat minimálně **pět** a maximálně **deset** knižních titulů (v případě závažného příspěvku může jít i o časopiseckou studii nebo příspěvek ve sborníku) včetně stručných anotací sepsaných doktorandem. S přihlédnutím k tomuto seznamu literatury komise položí **dílčí otázku**, o které doktorand pojedná; poté následuje diskuse. Váha této části v celkovém hodnocení ústní zkoušky činí 50 %.

II. Interní obhajoba

Interní obhajoba je cvičná obhajoba, která se odehrává přibližně v **polovině 7. (resp. předpokládaného předposledního) semestru studia** v rámci předmětu [RLDrA14 Doktorský seminář V: Interní oponentura a dokončení disertace](#). Koná se po přijetí **pokročilé** verze práce školitelem (tedy po úspěšném ukončení kurzu [Doktorský seminář IV: Pokročilá verze disertace](#)) a probíhá podobně jako vlastní obhajoba disertační práce, tedy jako konferenční prezentace disertační práce za přítomnosti školitele/ky a interního oponenta/tky, případně dalších přítomných. Po prezentaci v délce **max. 20 minut** následují otázky a diskuse. Během prezentace lze využít poznámky i prezentační software (MS PowerPoint apod.). Kolem data interní obhajoby také doktorand/ka dostává písemnou zpětnou vazbu školitele/lky k disertační práci, kterou poté do data odevzdání **finální** disertace **zpracovává**.

III. Obhajoba diserta?ní práce

Obhajoba disertační práce probíhá v samém závěru studia. Doktorand se k ní přihlašuje po splnění studijních povinností prostřednictvím studijního oddělení na [předepsaném formuláři](#).

K odevzdání disertační práce viz [Postup odevzdání disertační práce](#).

Souběžně s přihláškou elektronicky odevzdává tzv. **autoreferát** (teze disertační práce).

Obhajoba je zahájena prezentací v délce **max. 20 minut**, následuje shrnutí stanoviska školitele a obou posudků, reakce na posudky a diskuse. Během prezentace lze využít poznámky i prezentační software (MS PowerPoint apod.).

Autoreferát (teze disertační práce)

Autoreferát (teze disertační práce) představují rozšířené shrnutí hlavních výsledků práce.

Ke zpracování autoreferátu využijte [předepsanou šablonu](#) (pro česky nebo slovensky psanou disertaci českou šablonu, pro anglicky psanou disertaci anglickou šablonu). Povinnými součástmi autoreferátu jsou (šablona vás navede):

1. česká nebo slovenská anotace včetně seznamu klíčových slov (u disertací psaných česky nebo slovensky);
2. anglický abstrakt včetně anglické varianty názvu a seznamu klíčových slov;
3. vlastní autoreferát, tj. rozšířené shrnutí hlavních výsledků disertace v jazyce práce, o minimálním rozsahu 10 stran ve formátování dle [předepsané šablony](#).
4. seznam literatury (shodný se seznamem literatury v samotné disertaci);
5. seznam publikací doktoranda souvisejících se studiem;
6. seznam dalších vědeckých aktivit (stáže, vystoupení na konferencích apod.).

Odevzdání

Odevzdává se elektronicky jednak studijnímu oddělení, jednak sekretariátu ústavu (sekretariat-reli@phil.muni.cz) v semestru obhajoby, nejpozději 15 pracovních dní před konáním obhajoby.

Forma

Viz [předepsanou šablonu](#). Minimální rozsah vlastního autoreferátu tezí disertace je **10** tiskových stran. Do tohoto rozsahu se nezapočítávají další povinné součásti (viz obsah).

Disertační práce: formát a forma

Během studia studenti zpracovávají **disertační práci**. Práce musí obsahovat **původní a významné výzkumné výsledky**.

Dva formáty disertace

Disertace může mít ve shodě se Studijním a zkušebním řádem MU buď podobu 1) *monografickou*, nebo 2) podobu *souboru tematicky souvisejících prací* již uveřejněných nebo do tisku přijatých, opatřených uceleným úvodem do problematiky a komentářem.

1) Disertace jako monografie

V prvním případě jde o monografickou studii v rozsahu **180 000 až 270 000** znaků včetně mezer (100–150 normovaných stran).

I u této formy je vyžadován **alespoň jeden článek** vydaný (nejen přijatý k vydání) v časopise zařazeném do databází Scopus či Web of Science.

2) Disertace jako soubor studií

V druhém případě není stanoven rozsah, ale soubor musí obsahovat buď alespoň **tři** studie v pozici hlavního autora, nebo alespoň dvě publikace v pozici hlavního autora a další dvě v pozici spoluautora. Publikace musejí být **vydány či přijaty k vydání** buď v **časopisech** zařazených do databází **Scopus či Web of Science**, nebo musí jít o **kapitoly v knize** (nikoli příspěvky ve sborníku!) vydané nakladatelstvím ze [seznamu prestižních nakladatelů \(kategorie A i B\) užívaného na MUNI](#) s výjimkou jedné, kterou může být článek v časopise nezahrnutém do databází Scopus ani Web of Science, kapitola v knize vydané nakladatelstvím nefigurujícím v uvedeném seznamu anebo příspěvek ve sborníku. Ve studiu je nicméně u obou forem disertace vyžadován **alespoň jeden článek** vydaný (nejen přijatý k vydání) v časopise zařazeném do databází Scopus či Web of Science. Tím je zajištěno mj. obeznámení s průběhem recenzního řízení v akademických časopisech i v případě, že další studie jsou pokryty kapitolou v odborné knize.

Soubor studií musí být opatřen (1) **předmluvou** (event. poděkováním) s detailním vysvětlením doktorandova autorského podílu a s uvedením bibliografických údajů jednotlivých příspěvků, (2) uceleným **úvodem** do problematiky a (3) **závěrečným** shrnujícím **komentářem**. Studie již vydané se předkládají vysázené tak, jak vyšly. U výsledků kolektivní vědecké práce, na níž se doktorand autorsky podílel, SZŘ MU (čl. 31.4.b) dále požaduje „prohlášení studenta o rozsahu jeho tvůrčího příspěvku u každého takového výsledku“. V praxi je toto prohlášení součástí předmluvy disertace, která uvádí, kde byly které studie vydány či přijaty k vydání.

Nutné formální součásti textu

Závaznou součástí práce je titulní strana, která obsahuje název univerzity, fakulty a ústavu, název práce, jméno zpracovatele, jméno školitele, místo a rok dokončení. Dále musí být práce vybavena prohlášením autora o původnosti práce, obsahem, seznamem použité literatury a průběžným poznámkovým aparátem. Je závazné použít [šablonu závěrečné práce na Filozofické fakultě MU](#).

Disertační práce se odevzdává **jen elektronicky**.

Postup odevzdání disertační práce v 9 bodech

Důležité informace o ukončování doktorského studia jsou uvedeny na [stránkách studijního oddělení](#). K nim doplňujeme přehledný postup.

1. Studující nejprve požádá e-mailem Studijní oddělení o založení archivu práce v IS MU (phd@phil.muni.cz). Ve stejné zprávě referentovi sdělí finální název disertační práce v jazyce práce a v angličtině, konzultovaný se školitelem.
2. O finální verzi práce, přílohách, anotaci a klíčových slovech se studující poradí se školitelem.
3. Studující do archivu vloží kompletní text disertační práce včetně příloh, anotaci česky a anglicky a klíčová slova česky a anglicky.
4. Poté studující archiv uzavře.
5. Školitel disertaci v archivu práce zkontroluje a potvrdí čitelnost souboru a původnost práce.
6. Studující vyplní případné chybějící údaje v aplikaci Individuální studijní plán v IS MU a uvědomí školitele, který individuální studijní plán zkontroluje, a pokud je vše v pořádku, jeho splnění potvrdí.
7. Studující podá studijnímu oddělení přihlášku k obhajobě za použití [formuláře](#), a sice zasláním e-mailu z oficiální adresy v IS MU (externí e-mailovou schránku nelze použít) na adresu phd@phil.muni.cz. POZOR: Disertační práci včetně přihlášky k doktorské zkoušce a obhajobě je třeba odevzdat **minimálně jeden semestr před uplynutím maximální doby studia**.
 - Spolu s přihláškou, případně později dle dohody se Studijním oddělením, také elektronicky zasílá všechny **povinné přílohy práce**, vyjmenované na [stránkách Studijního oddělení](#).
 - Disertační práce je však možné odevzdávat průběžně během celého akademického roku. Nicméně pro konání obhajoby v jarním semestru (resp. do konce září) je třeba disertační práci včetně přihlášky ke zkoušce a obhajobě a všech povinných příloh odevzdat nejpozději do **31. ledna**. Pro konání obhajoby v podzimním semestru (resp. do konce února) je pak nejzazším termínem **31. srpen**.
8. Pokud je vše v pořádku, Studijní oddělení požádá předsedu oborové rady o navržení oponentů a zkušební komise.
9. Během semestru po odevzdání práce studijní oddělení a předseda oborové rady kontrolují, zda student **splňuje podmínky ukončení studia**, má **uzavřené všechny předměty** a splněný **individuální studijní plán**.

Autoreferát

Autoreferát (teze disertační práce)

Autoreferát (teze disertační práce) představují rozšířené shrnutí hlavních výsledků práce.

Ke zpracování autoreferátu využijte [předepsanou šablonu](#) (pro česky nebo slovensky psanou disertaci českou šablonu, pro anglicky psanou disertaci anglickou šablonu). Povinnými součástmi autoreferátu jsou (šablona vás navede):

1. česká nebo slovenská anotace včetně seznamu klíčových slov (u disertací psaných česky nebo slovensky);
2. anglický abstrakt včetně anglické varianty názvu a seznamu klíčových slov;
3. vlastní autoreferát, tj. rozšířené shrnutí hlavních výsledků disertace v jazyce práce, o minimálním rozsahu 10 stran ve formátování dle [předepsané šablony](#).
4. seznam literatury (shodný se seznamem literatury v samotné disertaci);
5. seznam publikací doktoranda souvisejících se studiem;
6. seznam dalších vědeckých aktivit (stáže, vystoupení na konferencích apod.).

Odevzdání

Odevzdává se elektronicky jednak studijnímu oddělení, jednak sekretariátu ústavu (sekretariat-reli@phil.muni.cz) v semestru obhajoby, nejpozději 15 pracovních dní před konáním obhajoby.

Forma

Viz [předepsanou šablonu](#). Minimální rozsah vlastního autoreferátu tezí disertace je **10** tiskových stran. Do tohoto rozsahu se nezapočítávají další povinné součásti (viz obsah).

Conclusion of the PhD study

Automatic English translation of the Czech guide "Závěr doktorského studia"

About the chapter

The **Final phase of the Phd study** chapter is a small guide to the final events of the PhD in Study of Religions.

The content of that guide is fully identical to the content displayed on the IS website under the sections related to doctoral studies.

Have you found ambiguities or have questions? The chair of the Doctoral board is responsible for the content of the documents, see <https://www.muni.cz/en/about-us/organizational-structure/faculty-of-arts/oborova-rada-24166>.

If you find formal errors or have comments on the way the information is presented, please write to the Secretariat of the Department.

Thank you very much!

The schedule of state examinations and dissertation defence

The path to graduation from the PhD programme is lined with a series of "finalising" study events - the State Doctoral Examination, the Internal Defence and the final Dissertation Defence.

Doctoral State Examination

At the beginning of the the **5th semester of studies**, students register for the **Doctoral State Examination** and undergo it.

Please note that the prerequisite for the PhD examination is the completion of the course **RLDrA09 Draft Article!** We have introduced this prerequisite as a checkpoint to remind students that they need to submit their journal article for review well in advance so that they more easily meet the requirement of its actual publication before the defence.

Advanced version of the dissertation, mock defence and final version of the dissertation

In the **6th semester of studies**, students register for [RLDrA12 Doctoral Seminar IV: Advanced Dissertation Draft](#) and submit an advanced version of their dissertation for mock defense during the exam period.

In the **7th semester of studies**, students register for [RLDrA14 Doctoral Seminar V: Internal Review and Dissertation Submission](#). In this course, the supervisor and a designated internal reviewer read the thesis and give feedback to students regarding the completion of the thesis at the mock defense.

The moc defence takes place physically, online or in a hybrid mode, and follows the form of the actual defense.

The student then completes the dissertation and submits the final version by **January 31** (fall semester) or **August 31** (spring semester). (These are mandatory dates for the study programme, it is not just a question of requirements of a specific course.)

Dissertation defence

In the last semester of study, at a date determined by the chair of the Study Programme, the dissertation defense is held.

State examination, internal defence and final defence of the dissertation

State examination and final defence of the dissertation

The Doctoral State Examination (I) and the Dissertation Defense (II) are two distinct events in the current Doctoral Program in Religious Studies. The State Doctoral Examination in Religious Studies (SDZ) takes place in the 5th semester of studies.

I. Doctoral State Examination

The course of the State Doctoral Examination is described in the IS MU and should be identical to the following extended description.

The State Doctoral Examination in Religious Studies (SDZ) takes place in the **5th semester** of studies. A prerequisite for the examination is the completion the course RLDRA09 Draft Article.

The application for the exam is made by the candidate at the **beginning of the semester** through the Office for Studies on the prescribed form.

The doctoral state examination is conducted orally and consists of the following parts:

1) Position paper in the study of religions

At least ten working days prior to the state exam, the candidate submits a brief argumentative **position paper**, summarizing the main content of their presentation, sending it by email to the managing assistants of the department (sekretariat-reli@phil.muni.cz).

The position paper should be in the form of a text file of 3-5 standard pages (5400-9000 characters including spaces). It must contain a title, the author's name and surname, running references (there is no bibliographic standard, but we recommend the Harvard style rather than footnotes), and a final list of references.

The position paper should present an original position concerning a current, more general religious studies problem that is not identical with the dissertation topic. It must be based on a clear and convincing argument understandable to a non-specialist audience in the study of religions. They should therefore not drown in highly specialized details, but present a general argument that can be critically debated at the examination.

At the examination, the candidate presents the position paper in a maximum of **15 minutes**. The use of slides is recommended.

The committee evaluates the originality, quality and persuasiveness of both the written position paper and its presentation and subsequent participation in the debate. The weight of this part in the overall assessment of the examination is 50%.

2) Discussion of concepts and topics in study of religions

Together with the position paper, the candidate submits a **list of readings** by e-mail to the managing assistants of the departments. The list must be sent ten working days before the state doctoral examination at the latest, and will have two parts:

- (a) theory and methodology of religious studies; and
- (b) the chosen thematic specialisation.

Each of these groups will contain a minimum of five and a maximum of ten book titles (in the case of a major contribution, this may be a study in a journal or in conference proceedings), including brief annotations written by the doctoral candidate. Taking into account this list of references, the committee will ask a question which the candidate will discuss. This will be followed by a discussion. The weight of this part in the overall evaluation of the oral examination is 50%.

II. Defence of the dissertation

The dissertation defence takes place at the very end of studies. Candidates submit an application through the Office for Studies on the prescribed form after fulfilling their study obligations.

For the submission of the dissertation, see a special page.

In the semester of the defence, the PhD student submits electronically the **Extended thesis summary**.

Dissertation: format

During their studies, students produce a dissertation. The thesis must contain original and significant research results.

Two dissertation formats

In accordance with the MU Study and Examination Regulations, the dissertation may be either 1) a monograph or 2) a collection of thematically related studies already published or accepted for publication, accompanied by a comprehensive introduction to the subject and a commentary.

1) Dissertation as a monograph

In the first case, it is a monographic study of between **180 000 and 270 000 characters** including spaces (100-150 standard pages).

Even with a monographic dissertation, **one article published in an academic journal** covered in either the **Scopus or Web of Science databases** is required.

2) Dissertation as a collection of studies

In the second case, there is no minimum or maximum character limit, but the collection must contain either at least **three publications** as lead author or at least two publications as lead author and two more as co-authors. The publications must have been **published or accepted** for publication in journals included in the Scopus or Web of Science databases or it must be chapters in an academic book (not a paper in conference proceedings!) published by a publisher on the [Masaryk University, Faculty of Arts list of category A and B publishers](#) with one exception, which can be an article in a journal not covered in those databases, a book chapter published by a publisher not listed on the category A and B list, or paper in conference proceedings.

The collection must be accompanied by (1) a preface (or acknowledgements) with a detailed explanation of the doctoral student's contribution and bibliographic data of the individual studies, (2) a comprehensive introduction to the subject holding the studies together, and (3) a final commentary of the results. If co-authored studies are included, the Study Regulations (section 31) further require "the student's statement on the extent of their creative contribution for each such outcome". In practice, this statement is part of the preface / acknowledgements.

Required formal requirements

The obligatory part of the thesis is the title page, which includes the name of the university, faculty and institute, the title of the thesis, the name of the preparer, the name of the supervisor, the

place and year of completion. Furthermore, the thesis must be accompanied by a statement by the author on the originality of the thesis, a table of contents, a list of references used and bibliographic references. It is mandatory to use the [MUNI Arts template](#).

The thesis is submitted only in the **digital form**.

The procedure for submitting a dissertation in 9 steps

Important information about completing your doctoral studies is provided on the website of Office for Studies. We summarize the procedure in 9 steps.

1. The candidate first requests by e-mail to the Office for Studies (phd@phil.muni.cz) to set up a **thesis archive** in the IS MU. In the same message, he/she communicates to the Office for Studies the final title of the dissertation in the language of the thesis and in English, consulted with the supervisor.
2. The candidate consults the supervisor about the final version of the thesis, appendices, annotation and keywords.
3. The candidate uploads the complete text of the dissertation including appendices, annotation in Czech and English and keywords in Czech and English.
4. The candidate then closes the archive.
5. The supervisor checks the dissertation in the dissertation archive and confirms the legibility of the file and the originality of the dissertation.
6. The candidate fills in any missing data in the Individual Study Plan application in IS MU and informs the supervisor, who checks the Individual Study Plan and, if everything is in order, confirms its completion.
7. The candidate submits an application for defence to the Study Department using the form by sending an e-mail from the official address in the IS MU (external e-mail box cannot be used) to phd@phil.muni.cz. ATTENTION: The **dissertation**, including the **application for the defence**, must be submitted **at least one semester before the maximum period of studies expires**.
 - Together with the application form, or later during the semester of the defense, the candidate also sends electronically all the obligatory annexes to the thesis listed at the Study Department website.
 - Dissertations can be submitted continuously throughout the academic year. However, for the defense in the spring semester, the dissertation, including the application for examination and defense and all required appendices, must be submitted no later than **31 January**. The deadline for the defence in the autumn semester (i.e., by mid-February) is **31 August**.
8. If everything is in order, the Office of Studies will asks the Programme Board chair to nominate reviewers and the examining committee.
9. In the semester of the defense, the Office for Studies and the Programme Board **checks whether graduation requirements are met, all courses completed**, and the **Individual Study Plan** fulfilled.

Extended thesis summary

The extended thesis summary explains the focus, methods, and the main conclusions of the thesis.

Use the prescribed template (for a Czech or Slovak dissertation, the Czech template, for an English dissertation, the English template) to prepare the extended summary. The mandatory parts are (the template will guide you):

- Czech or Slovak summary including a list of keywords (for dissertations written in Czech or Slovak).
- English abstract including the English wording of the title and a list of keywords.
- The extended summary of the main results of the dissertation in the language of the dissertation, with a minimum of 10 pages in the formatting according to the prescribed template.
- A list of references (identical to the list of references in the dissertation itself).
- A list of your publications related to the studies.
- A list of other academic activities (internships, presentations at conferences, etc.).

Submission

The extended summary must be submitted electronically both to the Office for Studies in the semester of the defence, no later than **15 working days** before the examination.

Form

See the prescribed template. The minimum length of the actual thesis abstract is 10 printed pages. This does not include the other mandatory components (see above).

PhD Therapy

Materiály k existenciálním otázkám PhD studia

Games about PhD

PhD Simulator - A Text-Based Game by Mianzhi Wang

URL: <https://research.wmz.ninja/projects/phd/index.html>

Dance your PhD contest

['Kangaroo Time' hops into top spot of Science's latest 'Dance Your Ph.D.' contest | Science | AAAS](<https://www.science.org/content/article/kangaroo-research-wins-dance-phd-contest>)

Doktorandské odpoledne

Doktorandské odpoledne

2025

When and where

Date: Thursday, 15th of May, 2024 , start 3pm

Place: Skleněná louka

Link to registration

<https://forms.gle/BDvtpvoCGVU3XUh9> do 2.4. 2024 (meant for student of PhD program at the Department for the Study of religions, FF, MUNI)

Doktorandské odpoledne

2024

Kdy a kde

Date: Thursday, 23th of May, 2024 , start 2pm

Place: Skleněná louka

Registrační link

<https://is.muni.cz/go/phdafternoon2024> do 31.3. 2024

Final title

Doktorandské odpoledne

2023

Doktorandské odpoledne 2023 / PhD Afternoon 2023, 18.5., Skleněná louka 14:00

	Jméno	Název / title	Anotace
Blok 1	Jana Nenadalová	Open Science of Religion? Registered Reports and their importance in Religious Studies	
	Terezie Dvořáčková	Stojící metodologie: Náboženský mate-guarding a otcovská investice	Ve své dizertaci se věnuji reprodukční funkci náboženství, a to především náboženským představám a praktikám, které mohou podporovat péči otců o potomky. Pracuji na dílčím výzkumu, který využívá data z etnografických databází, abych mohla empiricky otestovat hypotézu, že striktní mate-guarding souvisí s vysokou otcovskou investicí. Mám však problém se statistikou a prací v Rku a také pochybnosti o tom, zda data, která mám k dispozici, jsou dostatečná.

	Tereza Menšíková	Výzvy kombinovaného designu při výzkumu kulturních zdrojů ámbédkaritského buddhismu	Ve své dizertaci jsem se pokusila o implementaci smíšeného plánu výzkumu ("mixed method design"), což mě přivedlo do spousty slepých uliček ve snaze nemít z dizertace neorganizovaný patchwork. V příspěvku stručně načrtnu cestu, která mě vedla ke kombinaci komputačních metod zpracování textu a etnografického výzkumu v indické Maháráštre, problémy, s nimiž jsem se setkávala, i způsoby, jak jsem se je snažila překonat a které mi pomohly (snad) dostat správný směr.
	Aleš Hodes	Imaginární společenství kulturních válek: teoretická rekonstrukce kulturní dimenze současných nábožensko-politických střetů	Příspěvek představí promýšlení teoretického uchopení kulturních konfliktů a půdorysu pro analytickou část disertace ve světle společenských imaginací zajišťujících relativní jednotu, ale také nepřekročitelnou hráz ve veřejných sférách. Posun v porozumění problému a překonání výlučného zaměření na stranické dynamiky, sociální status elektorátu či strategické využití kulturních repertoárů přichází v předvečer dlouhého pobytu, a bude tak podrobeno zkoušce intenzivní zkušeností s odlišným akademickým prostředím a každodenní realitou v zemi očekávající významný politický milník.

	Michaela Mária Baumannová	The (Un)consciousness Behind the Usage of the Word "Sect" in Slovak media	My article aims to research the usage of the words "cult" and "sect" in Slovak media, specifically in the mainstream journals such as SME, Pravda and Nový Čas and in religious journals Rozmer and Katolícke noviny. I analyse the way NRMs are portrayed in the media and how laxly they use the words "cult" or "sect" while reporting on criminal/suspicious activities of certain movements but also on matters that nothing to do with religion (political parties,...)
	Ondřej Pazdírek	Searching for contexts: what shaped Christian terminology in Korean and Vietnamese and how to find it out?	In this talk, I will try to show how the analysis of the semantic motivation of lexical units belonging to Christian terminology in Vietnamese and Korean is carried out with regard to their Korean and Vietnamese context, especially their relation to local religious traditions.
Blok 2	Katia Riccardo	To accuse or not to accuse: network analysis perspective on incriminations in the inquisition register of Bologna (1291–1310)	The purpose of this paper is to track some social mechanisms of incrimination (inquisitorial tactics, incrimination behaviour) through social network analysis of depositions in the inquisitorial trials in Bologna at the turn of the fourteenth century.

	Ondřej Homolka	"Euhemerismus" versus "interpretatio". Budování diskurzivní diskontinuity v pozdně antickém křesťanství?	Disertace se věnuje korelaci geografického rozšíření ísidovských a mariánských kultů v pozdní antice. Prověřuje tak klasickou tezi o nahrazení pohanského kultu křesťanským. Tato teze počítá s Marií jako "interpretací" Ísidy (zejména ze strany pohanských konvertitů ke křesťanství) v podobném smyslu, v jakém pohané různých jazyků navzájem "interpretovali" svá božstva. Z toho důvodu je třeba věnovat pozornost problematice vzájemné interpretace pohanských bohů v antické literatuře, ikonografii, a především epigrafice, ale také způsobu, jak se dochovaná křesťanská literatura staví vůči antickému "interpretačnímu" diskurzu.
	Matouš Mokrý	Antinomianism in the Left-Hand Path Literature: Creating Textual Corpus and Heuristic Understanding	The second semester should focus on creating the corpus of textual sources for my thesis on the development of antinomianism in the Left-Hand Path, together with finishing getting acquainted with the fullest possible scope of the relevant secondary literature, which can facilitate my orientation in and understanding of the sometimes complex primary sources. My talk will thus tackle the issues of corpus creation and preliminary orientation in the texts.

	Tancredi Marrone	Chemical Gnosis	<p>Currently I am working on analyzing the contemporary pursuit of resolving existential disenchantment through the use of psychedelic substances. This includes the development of a positivistic approach to the topic of esotericism within the milieu of new religious movements resulting in a spiritualization of chemistry. The methodologies of narrative analysis will be used to shed light on the interpretation of Gnostic experiences obtained through the use of psychedelics.</p>
	Matej Paulík	Spiritualita a vyrovňavanie sa s krízou v záplave textov rozbitých na kódy	<p>Vo svojom dizertačnom výskume sa venujem možným úlohám, ktoré spiritualita môže pre človeka zohrávať pri vyrovňovaní sa s narušením každodenných bežných životných usporiadaní. Narušenie životného rádu nie je len témou dizertačnej práce, ale i mojou každodennou skutočnosťou. Jej príčinami je každovečerné posedenie v spoločnosti na kódy rozobraných úryvkov z prepisov rozhovorov a lámanie si hlavy pri hľadaní súvislostí medzi nimi.</p>

	Andrej Kapcár	The voice of the magic people: narrative analysis of contemporary magic practitioners	At the moment, the focus of my research is on analyzing the narratives of magic practitioners on pop cultural phenomena in their rituals. It consists of 2 categories – personal interviews and written statements through secondary sources (chatrooms, message boards). I intend to apply the methodology of anthropological narrative analysis, to understand how and why contemporary magic practitioners are willing to include pop culture elements into their esoteric practice.
--	---------------	---	---

Doktorandské odpoledne

FAQ 2023

K inauguračnímu ročníku doktorandského odpoledne v roce byl stvořen krátký soubor (předjímaných, či ve "vzduchu visících") otázek a odpovědí.

FAQ CZ, [FAQ interního doktorandského odpoledne](#)

FAQ EN, automatic deepL translation, [FAQ interní doktorandského odpoledne \(2023\) final EN-GB.docx](#)

Doktorandské odpoledne

O doktorandském odpoledni / About Phd Afternoon

"Doktorandské odpoledne" je polo-formální událost pro PhD studenty a školitele Ústavu religionistiky. Její konání je plánováno jako na závěr jarního semestru každého roku.

Více viz <https://docs.religionistika.phil.muni.cz/books/doktorske-studium/page/faq-2023>

Konference?

Inaugurační doktorandská konference?

Conference ? No.

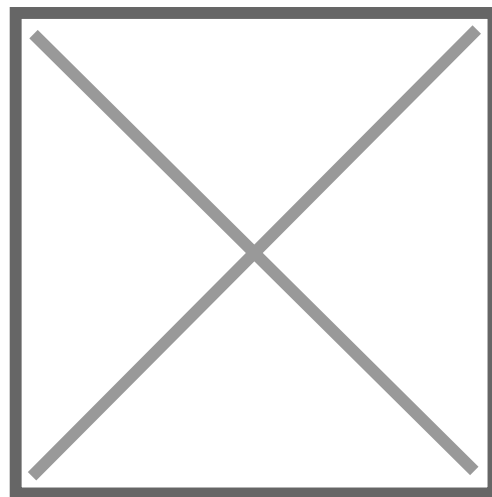
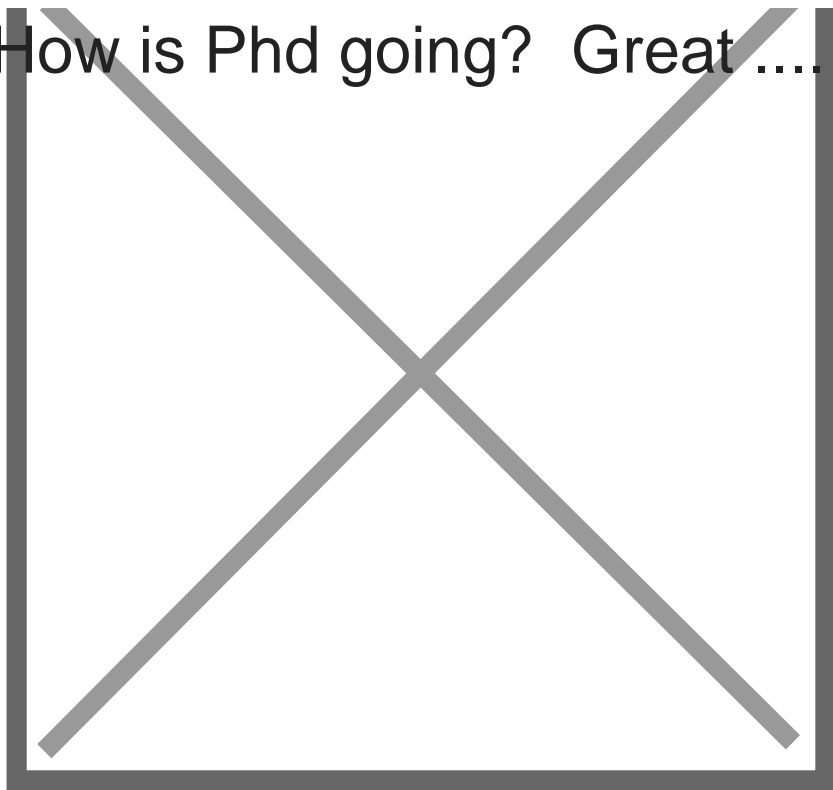
Sharing circle? No...



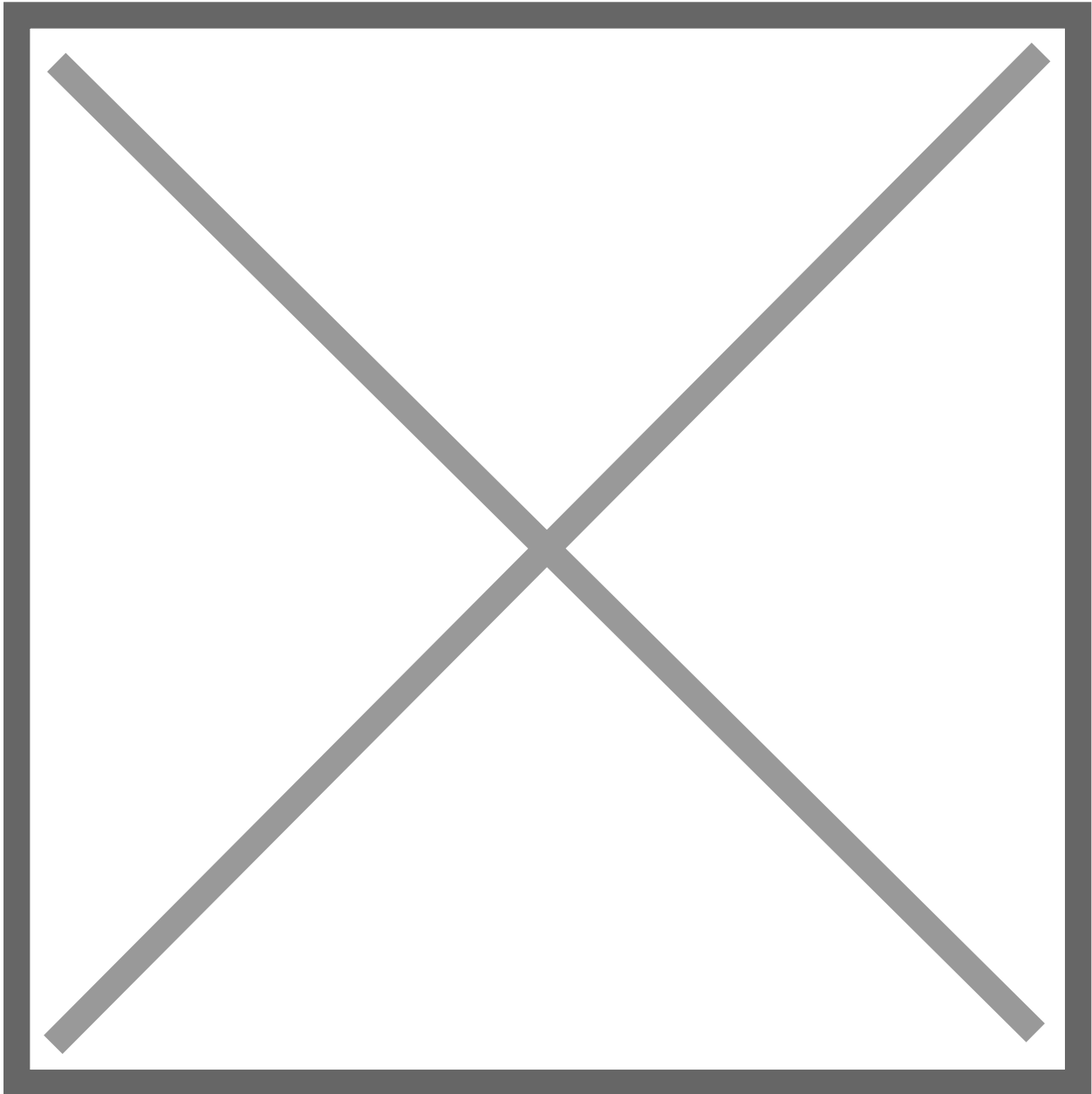
PhD Afternoon

- To see, to be seen, to get to know about each other
 - ... celebration of research diversity?
 - ... connecting the disciplinary islands?
 - Yes. But PhD is a lonely path. To give space to for overcoming isolations.
-
- Kontrolní bod průchodu studiem (kam jste se za rok posunuli)
 - Přítomnost všech pedagogů, otevřít dizertační výzkum mimo úzký vztah školitel-student.

How is Phd going? Great



PhD student is Twilight Being, a cultural hero



Three foci of the "papers"

- What is happening? (in your research, in the last semester)
- What do you (not) enjoy about it?
- What are the challenges?

Time = 7 minutes

See, <https://docs.religionistika.phil.muni.cz/books/doktorske-studium/page/jak-by-mel-vypadat-prispevek-how-to-make-the-talk>

Jak by m?l vypadat p?íspěvek (How to make the talk)

česká verze, english version

česky

Každá/y z vás bude mít možnost velmi stručně (v cca 7 minutách) představit **stávající** stav výzkumu na disertační práci – kapitolu, kterou aktuálně píšete, terénní nebo archivní výzkum, který zrovna provádíte, teoretický problém, který řešíte. Cílem prezentace je seznámit ostatní s **pokrokem** ve vaší práci, s odbornými, ale také praktickými **problémy**, které máte. Účelem je **sdílet řemeslně-výzkumnou situaci**, ve které jste středem - tj. příspěvek by měl být trochu o vás a být odborně-osobní.

Je užitečné myslet na to, že:

- **není** to konferenční příspěvek, u kterého lze očekávat, že je publikum stejně odborně kompetentní nebo kompetentnější než vy: myslete na přizpůsobení se odbornému publiku, které je možná **jinak** výzkumně zaměřené
- v 7 minutách nemůžete shrnout celý svůj disertační výzkum, je třeba **volit** část a to ideálně spjatou s vaší **aktuální** prací
- téma a celkový výzkumný oblouk jen krátce shrňte a zkuste se zanořit do **zásadního dílčího** problému
- **Doporučená struktura:**
 - Co dělám a na čem **právě** pracuji
 - Co se mi daří, co mne baví
 - Co se mi tolik nedaří, co potřebuji, aby se mi dařilo
 - Jakým výzvám budu v následujícím půl roce čelit

Jazyk příspěvku: čeština, slovenština, angličtina

In English

Each of you will have the opportunity to present very briefly (in 7 minutes) **the current state** of your dissertation research: the chapter you are currently writing, the field or archival research you are currently conducting, the theoretical problem you are addressing. The aim of the presentation is to inform others about the **progress** of your work, the professional as well as the practical **problems** you have. The purpose is to **share the craft-research situation** you are at the center of - i.e. the paper should be a bit about you and be professionally-personal.

It's useful to think about:

- it is **not a conference paper** where the audience can be expected to be as professionally competent or more competent than you: think about adapting to a professional audience that may be otherwise research-oriented
- you cannot summarise your whole dissertation research in 7 minutes, you need to **choose** a section, ideally related to your current work; summarise the topic and overall research arc only briefly and try to delve into a major sub-issue

Recommended structure:

- What I am doing and what I am **currently** working on
- What I am doing well, what I enjoy
- What I'm not doing so well, what I need to do well
- What challenges will I face in the next six months

Pro uchazeze